

REX
indoor

Navkom



NAVODILA ZA UPORABO

TEHNIČNI PODATKI

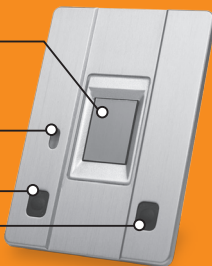
- Kapaciteta: 1000 prstnih odtisov
- Napajalna napetost 8 - 30 V usmerjeno ali izmenično
- 2 relejna izhoda
- Max. tok na releju 3 A
- Čas proženja releja 2 s
- Max. moč 1,8 W, min. moč 0,012 W (kadar je aktivirano varčevanje z energijo)
- Možnost izbire med režimom varčevanje z energijo in stalnim delovanem
- Na voljo so različni kabelski sklopi glede na vrsto ključavnice
- Hitra prepoznavna prstnega odtisa <1,2 S
- Temperaturno območje delovanja: -30 °C do +80 °C
- Maksimalna vlažnost okolice do 100 %
- Prstni odtisi ostanejo shranjeni v spominu tudi ob izpadu električnega napajanja
- Zadnja generacija kapacitivnega senzorja Authen Tec TCS1CT, resolucija 508 dpi
- Uporabniški vmesnik: 3 barvne LED, piskač, 2 tipki

ZUNANJA ENOTA

Kapacitivni
čitalnik prstnih
odtisov

3-barvna
LED

Funkcijski
tipki



NOTRANJA ENOTA



Gumb za vzpostavitev
tovarniških nastavitvev

KAZALO

1. ZAGON NAPRAVE	3
2. PRAVILNA UPORABA	3
3. IZBIRA REŽIMA PORABE ENERGIJE	4
4. IZBIRA RELEJA	4
5. VLOGA IN VNOS ADMINISTRATORJA	4
6. VNOS UPORABNIKA	4
7. BRISANJE UPORABNIŠKEGA PRSTNEGA ODTISA	5
8. BRISANJE CELOTNE BAZE	5
9. TABELA SVETLOBNIH SIGNALOV	6
10. VZDRŽEVANJE NAPRAVE	6
11. ODPRAVLJANJE TEŽAV	7
12. GARANCIJA PROIZVAJALCA	7
13. NAVODILA ZA VGRADNJO	9

1. ZAGON NAPRAVE

Ko se napravo priklopi na napajanje, zasveti modra LED in zapiska za 1 s. Ko je naprava v stanju pripravljenosti, sveti modra LED (čaka na identifikacijo prsta). Po vsaki opravljeni operaciji se naprava vrne v stanje pripravljenosti. Kadar je vklopljen režim varčevanja z energijo, se 15 s po vsaki opravljeni operaciji naprava ugasne, takrat ne gori modra LED. Naprava se zopet prižge, kadar pritisnemo na enega izmed gumbov.

Kadar je baza prstnih odtisov prazna, lahko kdorkoli vnese prve tri administratorske prstne odtise, zato priporočamo, da vnesete prve tri odtise takoj, ko priklopite napravo in jo tako zaščitite pred nepooblaščenimi osebam!

2. PRAVILNA UPORABA

Z uporabo kapacitivnega čitalnika zadnje generacije REX indoor smo omogočili odlično odčitavanje prstnih odtisov v vseh pogojih in minimalizirali možnost zlorabe. Vsaka tehnologija temelji na določenih zakonitostih, zato je v nadaljevanju opisana pravilna uporaba kapacitivnega čitalnika. Z malo vaje in upoštevanjem naslednjih navodil boste zelo hitro dobili občutek za pravilno uporabo. Večina konkurenčnih proizvodov ima vgrajene kapacitivne čitalnike, preko katerih je treba prst potegniti. REX indoor pa ima vgrajen kapacitivni čitalnik, na katerega se prst prsloni/pritisne. Velika prednost takega čitalnika je, da se uporabniku ni treba naučiti in paziti, kako potegniti prst, saj prst enostavno prsloni/pritisne ob površino čitalnika. Edino, na kar mora uporabnik paziti, je, da prst ni prslonjen/pritisnjen na čitalnik premočno ali premalo in da je površina prsta dovolj velika. Ko pritisnemo prst na čitalnik, mora ta biti pokrit najmanj s 70 % površine prsta. Paziti je treba tudi, da se med identifikacijo prst ne premika. Priporočljivo je vnesti vsaj dva prsta vsake roke, zato da v primeru poškodbe uporabnik še vedno lahko odpre vrata s prstom, ki ni poškodovan. Med postopkom vnosa prsta mora uporabnik pritisniti prst ob senzor trikrat, zato da se shranijo trije različni odčitki. Majhne razlike v odčitkih prsta bodo zmanjšale možnost kasnejše napake pri prepoznavi prsta. Vsakič se prst pritisne za približno 2 s, po vsakem uspešnem vnosu pa naprava zapiska. Postopek je treba ponoviti trikrat, vsakič z manjšo razliko v poziciji prsta. Prsta se ne sme držati nepremično na senzorju, saj tako senzor odčita tri enake odčitke. Če je vnos neuspešen (prst ni pravilno pritisnjen ob senzor ali pa je površina prsta premajhna), se prižge rdeča LED za 1 s. Center prstnega odtisa naj bo pozicioniran na sredini senzorja, saj je na tem delu največ vijug prstnega odtisa.

Priporočljivo je vnesti isti prst večkrat, zato da so v napravi shranjeni različni položaji prsta in je s tem omogočeno uspešnejše prepoznavanje.



Pri uporabi čitalnika naj bodo prsti normalno vlažni. Kadar so prsti ekstremno suhi, čitalnik prsta ne bo zaznal, ker meri tudi električno prevodnost in pri zelo suhi koži je prevodnost slaba. Ljudje, ki imajo suho kožo, imajo zato lahko težave pri odčitavanju prstov in jim priporočamo pogostejšo uporabo kreme za roke.

Tisti, ki imate zelo poškodovane prstne odtise ali zelo suho kožo, lahko te težave zelo omilite z upoštevanjem naslednjih nasvetov:

- Pazljivo vnesite prstni odtis in pri tem izberite tisti prst, ki ima najbolj izrazit in najmanj poškodovan prstni odtis.
- Pri vnosu prstnega odtisa pazite, da je čitalnik v celoti oziroma vsaj 70 % pokrit z vašim prstom, center prstnega odtisa pa je na sredini čitalnika.
- Večkrat vnesite isti prstni odtis, tudi do 5-krat ali več, če je koža na prstu zelo suha (to se največkrat zgodi ob mrzlih dnevih), poskrbite za normalno vlažnost kože na prstu.
- Priporoča se pogostejša uporaba vlažilne kreme za roke ali navlažitev prstov pred uporabo čitalnika.

Lahko se zgodi, da bo vnos prstnega odtisa neuspešen in sicer iz različnih vzrokov: prstni odtis je premajhen, prst je moker, ekstremno suh ali umazan (REX indoor je sposoben odčitati tudi rahlo mokre ali umazane prste, težavo predstavljajo lahko samo ekstremno suhi prsti).

Vsaka funkcija je časovno omejena. Ko vnašamo nov prstni odtis, imamo dve minuti časa za dokončanje operacije. Če operacija zaradi kakršnega koli vzroka ni bila dokončana, ni bojazni za zlorabo, saj se bo operacija samodejno izklopila po izteku časovne omejitve.

Prporočljivo je, da se vsak shranjeni prst vpiše v spisek administratorjev in uporabnikov. Če je isti prst enočasno uporabljen več kot enkrat, je treba vpisati vsakega posebej, saj naprava to beleži kot različne vnose. Pri brisanju uporabnika moramo torej izbrisati vsak prst tolikokrat, kolikorkrat je bil shranjen. V spisek se vpiše ime uporabnika/administratorja, datum vnosa, kateri prst je vnešen in kolikokrat.

3. IZBIRA REŽIMA PORABE ENERGIJE

REX indoor ima možnost izbire med dvema režimoma porabe energije. Režim varčevanja energije omogoča, da se naprava po vsaki opravljeni funkciji samodejno ugasne in s tem zmanjša porabo energije. V režimu stalnega napajanja pa se naprava ne ugaša. Če izberemo režim varčevanja energije, se 15 s po vsaki opravljeni funkciji naprava ugasne. Takrat modra LED ne gori. Ko se pritisnemo eno izmed tipk za 1 s, se naprava takoj prižge in je pripravljena za identifikacijo prsta ali za vklop katerekoli druge funkcije.

Način izbire režima porabe energije:

- Pritisnemo na levo tipko za 20 s, zelena LED bo začela utripati.
- Za izbiro varčevanja energije pritisnemo desno tipko za 2 s, za izbiro stalnega napajanja pa pritisnemo obe tipki za 2 s.
- Ob vklopu varčevanja energije 3 x utripne zelena LED in naprava 3 x zapiska, ob vklopu stalnega napajanja 1 x utripne zelena LED in naprava 1 x zapiska.

Izbiri režima porabe energije lahko izvede kdorkoli kadarkoli. Če izberete režim varčevanja z energijo, naprava porabi manj energije. V režimu varčevanja z energijo naprava deluje povprečno z močjo 0,012 W, v režimu stalnega napajanja pa povprečno 1,8 W. Letno lahko prihranite do 15 kWh električne energije.

4. IZBIRA RELEJA

Naprava ima vgrajena dva izhodna releja, tako da lahko z enim čitalnikom odpiramo dvojne vrat ali pa vrata in še eno poljubno napravo (npr. alarm). Ko shranjujemo prstni odtis, moramo izbrati tudi rele, ki ga bo prožil ta prstni odtis. To storimo med dodajanjem prstnega odtisa v bazo, s pritiskom na ustrezno tipko za 2 s. Če pritisnemo levo tipko, se bo prožil rele 1, če pritisnemo desno tipko, se bo prožil rele 2, če pa pritisnemo obe tipki, se bosta prožila oba releja hkrati.

5. VLOGA IN VNOS ADMINISTRATORJA

Samo administrator lahko vnaša in briše ostale uporabnike. Funkcijski tipki na REX indoor sta dostopni vsakomur, zato je pomembno, da lahko samo pooblaščenca oseba proži funkcije dodajanja in brisanja uporabnikov. Prvi trije shranjeni prstni odtisi imajo dodeljene administratorske pravice. To so lahko prstni odtisi ene, dveh ali treh različnih oseb. Administratorski prstni odtis tudi normalno odklepa vrata.

Dobro premislite, kateri prst izberete za administratorskega. Naj bo to prst, ki ni poškodovan in ima izrazit prstni odtis. Tega prsta kasneje ne vnašajte še kot uporabniškega, ker se lahko pojavijo težave z upravljanjem!

Prostopek vnosa administratorskega prsta:

- Pritisnite levo tipko za 3 s. Modra LED bo začela hitro utripati.
- S pritiskom na ustrezno tipko izberite, kateri rele bo prožil prst, ki ga dodajate (leva tipka: rele 1, desna tipka: rele 2, obe tipki: oba releja hkrati). Zsveti zelena LED + pisk za 1 s, modra LED začne počasi utripati.
- Administrator nato pritisne prst, ki ga vnaša, na čitalnik in počaka, da zsveti zelena LED + pisk za 1 s.
- Če je vnos neuspešen, se prižge rdeča LED + 3 x pisk za 1 s in postopek je treba ponoviti.
- Ko je administratorjev prstni odtis pravilno shranjen, se prižge zelena LED + pisk za 1 s. Enak postopek se ponovi z ostalima dvema administratorskima prstnima odtisoma.

POMEMBNO:

Administratorski prsti se lahko izbršejo samo, če izbršemo celotno bazo prstnih odtisov. Zato je treba pazljivo izbrati, kdo bo imel administratorske pravice, posebej če bo napravo uporabljalo večje število ljudi.

6. VNOS UPORABNIKA

Po vnosu vseh administratorjev se s pritiskom na levo tipko za 3 s sproži funkcija dodajanja uporabnika. Edina pravica, ki jo ima uporabnik, je odpiranje vrat, vseh ostalih funkcij uporabnik ne more prožiti, razen izbire režima porabe energije.

Procedura vnosa uporabniškega prsta:

- Pritisnite levo tipko za 3 s. Modra LED bo začela počasi utripati.
- Administrator mora pritisniti prst na čitalnik, da potrdi začetek vnosa uporabnika. Po pozitivni identifikaciji administratorskega prstnega odtisa se prižge zelena LED + pisk za 1 s, modra LED začne hitro utripati.
- S pritiskom na ustrezno tipko izberite, kateri rele bo pričel prstni odtis, ki ga dodajate (leva tipka: rele 1, desna tipka: rele 2, obe tipki: oba releja hkrati). Zasveti zelena LED + pisk za 1 s, modra in zelena LED začneta izmenično utripati.
- Sedaj mora uporabnik trikrat prisloniti prst, ki ga dodaja, na čitalnik. Po vsakem uspešnem odčitku sledi kratek pisk. Če je odčitek ni uspešen, zasveti rdeča LED + 3 x pisk za 1 s in postopek je treba ponoviti.
- Ko je uporabniški prst pravilno shranjen, zasveti zelena LED + pisk za 1 s.

OPOMBA:

Če je postopek prekinjen zaradi neuspešnega vnosa, identifikacije ali časovne omejitve, ga je potrebno v celoti ponoviti. Kadar se vnaša prst, je potrebno med vsakim pritiskom na senzor počakati 2 s. Včasih je potrebno pritisniti več kot trikrat za uspešen vnos.

7. BRISANJE UPORABNIŠKEGA PRSTNEGA OTDISA

REX indoor omogoča brisanje posameznega uporabnika, ne da bi bili drugi uporabnikovi osebni podatki (ime, priimek ipd.) povezani s posameznim odtisom. To pomeni, da mora biti uporabnik ob brisanju prisoten, pa tudi, da identitete uporabnika (ali administratorja) ne more razkriti tretja oseba. Brisanje uporabniškega prstnega odtisa se izvaja s pozitivno identifikacijo le-tega, naenkrat pa se lahko izbrše samo en prstni odtis. Kadar je ta shranjen večkrat, je treba ponoviti brisanje istega prstnega odtisa tolikokrat, kolikorkrat je bil ta shranjen (glej spisek administratorjev in uporabnikov).

Postopek brisanja uporabnika:

- Pritisnite desno tipko za 5 s. Modra LED začne utripati.
- Administrator mora pritisniti prst na čitalnik, da potrdi začetek brisanja uporabniškega prstnega odtisa. Po pozitivni identifikaciji administratorskega prstnega odtisa se prižge zelena LED + pisk za 1 s. Nato rdeča in zelena LED izmenično utripata.
- Uporabnik pritisne prst, ki ga je treba izbrisati, na čitalnik. Ko je pozitivno identificiran, zasvetita zelena in rdeča LED + pisk 3 x za 1 s. Uporabniški prstni odtis je uspešno izbrisan.

8. BRISANJE CELOTNE BAZE (ADMINISTRATORJEV IN UPORABNIKOV)

Z aktiviranjem te funkcije zberemo prav vse prstne odtise, ki so shranjeni v bazi podatkov, vključno z administratorskimi. Ko zberemo vse prstne odtise, je naprava prazna, oziroma je v enakem stanju, kot je bila ob prvem priklopu. To funkcijo uporabimo predvsem takrat, kadar REX indoor ali prostor, kjer je montiran, zamenja lastnika ali pa v primeru, ko želimo zamenjati administratorja.

Postopek brisanja vseh prstnih odtisov iz baze podatkov:

- Pritisnite obe tipki hkrati za 10 s. Modra in rdeča LED začneta izmenično utripati.
- Administrator mora pritisniti prst na čitalnik, da potrdi začetek postopka brisanja celotne baze. Po pozitivni identifikaciji administratorskega prstnega odtisa se prižge zelena LED in pisk za 1 s.
- Administrator mora še enkrat pritisniti prst na čitalnik, da potrdi izbris celotne baze. Po pozitivni identifikaciji administratorskega prsta se prižge zelena LED in pisk za 1 s.
- Modra in rdeča LED zasvetita in naprava 5 x zapiska. Vsi prstni odtisi so uspešno izbrisani iz baze podatkov.

OPOMBA:

Pri tej funkciji je potrebna dvojna avtorizacija administratorja, saj brišemo vse odtise iz baze podatkov. Če smo sredi izvajanja funkcije ugotovili, da je ne želimo zaključiti, pustimo, da preteče časovna omejitev in da se REX indoor vrne v stanje pripravljenosti.

POVRNITEV TOVARNIŠKIH NASTAVITEV (FACTORY RESET)

V primeru, da administrator ni več dosegljiv (stanovanje ali hiša je prodana, prejšnji lastnik pa ni izbrisal prstnih odtisov), obstaja način, kako izbrisati celotno bazo prstnih odtisov brez administratorja.

Na notranji enoti se nahaja gumb, s katerim lahko izbrisemo celotno bazo (glej sliko notranje enote na strani 2). Notranja enota se ponavadi nahaja zraven motornega mehanizma zapore, zato je treba celotno zaporo odvijati in jo izvleči iz profila. Naprava mora biti priklopljena na napetost, nato pa je treba pritisniti gumb, ki se nahaja na notranji napravi za 30 s. Po tem času bo naprava izbrisala vse prstne odtise in povrnila tovarniške nastavitve.

9. TABELA SVETLOBNIH SIGNALOV

LED	PISK	STATUS	FREKVENCA	POJASNILO
modra+rdeča	da	sveti	1 s	REX indoor je priklopljen na napajanje in se vzpostavlja.
modra	ne	sveti	---	REX indoor je v stanju pripravljenosti in čaka na prstni odtis ali proženje katere koli funkcije.
LED	ne	ne sveti		REX indoor je v stanju varčevanja energije. S pritiskom na katerikoli gumb za 2 s se vklopi.
modra	ne	utripa hitro	---	REX indoor čaka na izbiro releja; za rele 1 pritisnite levo tipko, za rele 2 pritisnite desno tipko, za oba releja pritisnite obe tipki.
modra	ne	utripa	do poteka časovne omejitve	REX indoor čaka na pritisk administratorskega prsta (vnos administratorja, vnos uporabnika, izbris celotne baze).
zelena	da	utripa	1 x 1 s	<ul style="list-style-type: none"> Administrator ali uporabnik je bil uspešno identificiran. Administrator ali uporabnik je bil uspešno shranjen. Vklopljeno je stalno napajanje naprave.
zelena	da	utripa	3 x 1 s	Vklopljen je režim varčevanja energije
rdeča	ne	utripa	neprekinjeno	Napaka na napravi.
rdeča	da	utripa	3 x	<ul style="list-style-type: none"> Administrator ali uporabnik ni bil identificiran. Prstni odtis ni bil shranjen v bazo. Potekla je časovna omejitev.
rdeča	da	sveti	1 x 3 s	Baza prstnih odtisov je polna.
zelena+modra	ne	utripata izmenično	do poteka časovne omejitve	REX indoor čaka na uporabniški prstni odtis (vnos uporabniškega prstnega odtisa).
zelena+rdeča	da	utripata skupaj	3 x	REX indoor je uspešno izbrisal uporabniški prst.
zelena+rdeča	ne	utripata izmenično	do poteka časovne omejitve	REX indoor čaka na uporabniški prstni odtis (brisanje uporabniškega prsta).
modra+rdeča	ne	utripata izmenično	do poteka časovne omejitve	REX indoor čaka na administratorski prstni odtis (brisanje celotne baze).
modra+rdeča	da	utripata skupaj	5 x	REX indoor je uspešno izbrisal celotno bazo prstnih odtisov.

10. VZDRŽEVANJE NAPRAVE

Čitalnik prstnih odtisov je potrebno vsake toliko časa očistiti s suho ali rahlo vlažno krpo, sicer pa ne potrebuje posebnega vzdrževanja. **Če je čitalnik umazan, se lahko pojavijo težave pri prepoznavi prstnih odtisov!**

V nobenem primeru se ne sme pri čiščenju uporabiti agresivnih čistil, polirnih past ali kislin! Čiščenje ali drgnjenje površine čitalnika s trdimi in ostrimi predmeti lahko povzroči okvaro čitalnika in prenehanje delovanja naprave, posledično pa izgubo garancije.

11. ODPRAVLJANJE TEŽAV

OPIS	VZROK	STATUS
Vnos prstnega odtisa ni uspel.	Prst je bil pritisnjen na čitalnik premočno ali prešibko.	Prstni odtis mora biti pritisnjen na površino čitalnika z normalno močjo.
	Na čitalnik je bila pritisnjena premajhna površina prstnega odtisa.	Prstni odtis mora biti pritisnjen na čitalnik z večjo površino.
	Baza prstnih odtisov je polna.	Nov prstni odtis lahko vnesete, ko izbrišete kakšnega od obstoječih prstov.
Prstni odtis, ki je shranjen v bazi, ni identificiran.	Koža na prstu je zelo suha.	Poskrbite za zadostno vlažnost kože na prstu.
	Na čitalnik je bila pritisnjena premajhna površina prstnega odtisa.	Prstni odtis mora biti pritisnjen na čitalnik z večjo površino.
Modra LED ne sveti.	Naprava ni priključena na napetost.	Preverite, če je poškodovana napeljava.
		Preverite varovalko, na katero je prikljopen REX indoor.
		Pokličite serviserja.
Rdeča LED utripa.	Napaka na napravi.	Naprava je izključena (režim varčevanja z energijo).
		Pritisnite na enega izmed gumbov za 1s in naprava se bo vklopila.
Pokličite serviserja.		
Rdeča LED utripa.	Napaka na napravi.	Pokličite serviserja.
Prstni odtis je identificiran, zelena LED se prižge, vendar se ključavnica ne sproži.	Napaka na čitalniku ali ključavnici.	Pokličite serviserja.

12. GARANCIJA PROIZVAJALCA

Garancijski pogoji:

Garancija velja za obdobje 24 mesecev od dneva predaje izdelka končnemu kupcu. Proizvajalec izdelka, NAVKOM d. o. o., s to izjavo jamči, da bo v garancijskem obdobju izdelek REX indoor (v nadaljnjem besedilu izdelek) deloval brezhibno, ter da so materiali, iz katerih je izdelan, brez napak in poškodb.

V kolikor kupec ugotovi napako v delovanju izdelka, lahko uveljavlja garancijo pri prodajalcu ali proizvajalcu, ta pa kupcu izda potrdilo o prejemu reklamacije.

Proizvajalec se zavezuje, da bo v primeru upravičene reklamacije napako v delovanju odpravil najkasneje v 45 dneh od dneva reklamacije. Če napake ne bo možno odpraviti, bo kupec od proizvajalca oziroma prodajalca prejel nov izdelek, najkasneje v 45 dneh od dneva reklamacije.

Opombe v zvezi z uveljavljanjem garancije:

Stranka prevzame vse tveganje in stroške, ki nastanejo s transportom izdelka do pooblaščenega prodajalca ali pooblaščenih servisnih služb.

Garancija je veljavna le, če je garancijski list izpolnjen v celoti s strani Navkom d. o. o. ali pooblaščenega prodajalca, oz. če so iz drugih dokumentov zadovoljivo razvidne okoliščine nakupa. Zato vas prosimo, poskrbite, da so v originalnem predračunu/fakturi v celoti zapisani: vaše ime, ime prodajalca, serijska številka izdelka, leto, mesec in dan nakupa, oz. poskrbite, da je originalnemu garancijskemu listu prilepil račun, ki ga prejmete ob nakupu, na katerem je izpisano ime prodajalca, datum nakupa in tip izdelka. Navkom d. o. o. si pridržuje pravico do zavrnitve brezplačnega popravila v primeru, ko ni predložen niti v celoti izpolnjen garancijski list niti ni dodan zgoraj omenjeni dokument (faktura, račun), oz. v primeru, ko so podatki na garancijskem listu nepopolni ali nečitljivi. Garancijski list shranite na varno mesto, saj vam dvojnika ne bomo izdali!

Podaljšanje garancije:

V primeru, da je kupec uveljavljal garancijo za izdelek in je bilo s strani pooblaščenega servisa ugotovljeno, da je reklamacija upravičena, se garancijski rok podaljša za čas, ko je bil izdelek

na servisu. Če pa je bil na reklamiranem izdelku opravljen večji servisni poseg, oziroma je bil izdelek zamenjan za novega, se kupcu izda novo garancijo za obdobje 24 mesecev.

Garancije ni mogoče uveljaviti v primeru:

1. Kakršne koli okvare, povzročene zaradi napačnega ravnanja z izdelkom (kot npr. uporaba izdelka v namene in na način, ki niso navedeni v navodilih za uporabo, rokovanje in vzdrževanje itd.).

2. Kakršne koli okvare, ki je nastala zaradi popravila, prilagajanja, čiščenja ali drugega posega v izdelek s strani kogar koli drugega, razen pooblaščenih servisierjev s strani Navkom d. o. o.

3. Kakršne koli okvare, ki je nastala zaradi transporta, padca, udarca itd. po nakupu izdelka.

4. Kakršne koli okvare, ki je nastala zaradi ognja/požara, potresa, poplave, strele, drugih naravnih nesreč, onesnažena okolja in neprimerne električne napetosti napajanja.

5. Kakršne koli okvare, povzročene z malomarnim ravnanjem ali neprimernim hranjenjem/skladiščenjem izdelka (kot npr. hranjenje pri visokih temperaturah in vlažnosti, poleg insekticidov, kot je naftalin ali poleg zdravil, strupov in kemikalij, ki lahko povzročijo škodo), neprimernim vzdrževanjem itd.

6. Ko izdelku, oddanemu v popravilo, ni priložen garancijski list.

7. Kakršnih koli sprememb garancijskega lista v zvezi z letom, mesecem in dnevom nakupa, imenom kupca ali prodajalca in serijske številke.

8. Ko garancijskemu listu ni priloženo potrdilo o nakupu (račun).

Omejitev odgovornosti:

Navkom d. o. o. ne zastopa ali jamči, ne eksplicitno ne implicitno, ničesar v imenu dobaviteljev ali v zvezi z vsebino pisnega gradiva in v nobenem primeru ni zavezan jamstvu za kupljeni material, oziroma za primernost le-tega za določen namen ali za kakršno koli posledično, slučajno ali neposredno škodo (vključno, vendar ne omejeno, s škodo ali izgubo poslovnih dobičkov, prekinitvev poslovanja in izgubo poslovnih informacij), ki bi izhajale iz uporabe, oziroma nezmožnosti uporabe teh tiskovin ali naprave.

Nekatere države ne dovoljujejo omejevanja odgovornosti v zvezi s posledično ali slučajno nastalo škodo, zato je možno, da se zgornje določilo na vas ne nanaša. V primeru, da kupec zaradi reklamacije pošlje izdelek po pošti, svetujemo, da se pošiljka zavaruje. Prodajalec in proizvajalec ne odgovarjata za povzročeno škodo med transportom.

Serijska številka:

Datum nakupa:

Datum montaže:

Ime kupca:

Naslov kupca:

Žig in podpis prodajalca:

REX indoor je izdelalo podjetje:

Navkom d. o. o., Prijateljeva 24, 1000 Ljubljana, Slovenija
info@navkom.si, www.navkom.si

Vrsta izdelka:

elektronska naprava za odpiranje vrat na osnovi biometrične identifikacije

13.NAVODILA ZA VGRADNJO

REX indoor je namejen vgradnji v krilo vhodnih vrat. Sestavljen je iz dveh enot, zunanja enota (čitalnik prstnih odtisov) in notranja enota (relejna enota). Zunanja enota se pritrdi na zunanjo stran krila vrat. Priporočena višina vgradnje je ca. 150 cm od tal, ker je na tej višini najlažje pritisniti kateri koli prst na čitalnik. Notranja enota se vstavi v profil vrat poleg motornega pogona. Napravi je priložen kabelski sklop, ki je opremljen s konektorji. Zunanja in notranja enota se priklopita na konektor, konektorja sta različna, tako da ju med sabo ne moremo zamenjati. Naprava se lahko priključi na izmenično ali usmerjeno napetost 8 - 24 V in ima 2 izhodna releja. Običajno se rele 1 uporabi za proženje ključavnice v vratih kjer je montiran čitalec, rele 2 pa se uporabi za proženje katere koli druge naprave zunaj vrat.

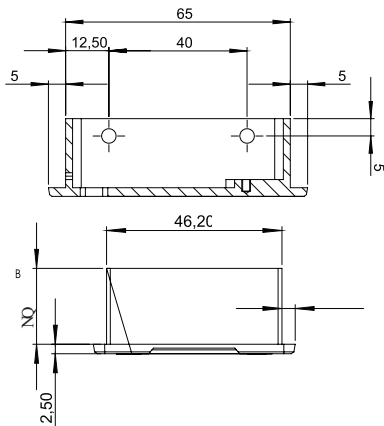
MEHANSKA PRITRDITEV

Zunanja enota se prilepi na krilo vrat, zato je potrebno izrezati odprtino, kamor se zunanja enota vstavi. Mere izreza so 65 x 46,201 mm. Čitalnik se enostavno potisne v izrez in prilepi. Zalepljenje se uporabi dvostransko ali silikonsko lepilo. Zunanjo enoto se lahko tudi privijači s samovreznimi vijaki. Področje, kjer se lahko vrta je označeno na shemi. Vijaki se od strani, tako da vijaki niso dostopni kadar so vrata zaprta. Notranja enota se ne pritruje, temveč se enostavno potisne v okvir skupaj s kablom.

ELEKTRIČNA POVEZAVA

Napravi je priložen kabelski sklop, ki ima dovolj dolge kabelske povezave, da je napravo mogoče vgraditi v vsaka vrata. Zunanja in notranja enota se enostavno priključita na ustrezen konektor na kabelskem sklopu. Relejna izhoda in napajanje pa se priklopijo na žice, ki so barvno označene in na koncu pocinkane. Shema priklopa je na strani 10.

PREREZ OHIŠJA



PRIKLJUČNA SCHEMA



SPISEK KONTAKTOV (ŽIC)

Siva žica	Vhod napajanje 8-30 VAC/VDC
Siva žica	Vhod napajanje 8-30 VAC/VDC
Bela žica v kabelskem sklopu	Odpri kontakt rele 1 (max. 40 V 3 A)
Rumena žica v kabelskem sklopu	Odpri kontakt rele 1 (max. 40 V 3 A)
Rjava žica v kabelskem sklopu	Odpri kontakt rele 2 (max. 40 V 3 A)
Zelena žica v kabelskem sklopu	Odpri kontakt rele 2 (max. 40 V 3 A)

